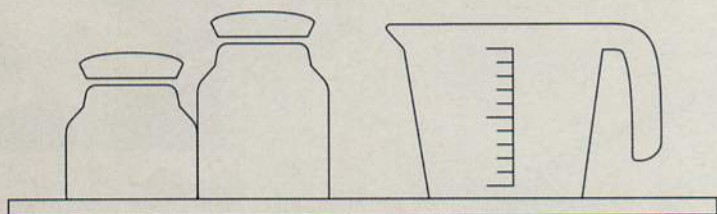
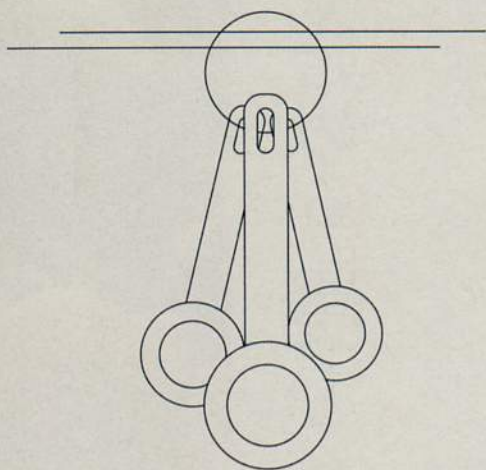


日本の食料自給率

38% どう思う?

日本の食料自給率(カロリーベース) 2023年版 農林水産省「食料需給表」より



KOIBUCHI College  
of agriculture and Nutrition

Guide Book 2025

鯉淵学園農業栄養専門学校

|アグリビジネス科|アグリビジネスコース/畜産コース  
|食品栄養科|

# 5つの強み

- 1 専門分野に特化した教育と就職支援
- 2 広大なキャンパス、企業連携を活かした実践的な教育環境
- 3 アグリビジネス科(農)と食品栄養科(食)とのコラボによる実践教育
- 4 本校独自の特待生制度と社会人自己推薦枠の設定  
詳しくは学生募集要項を参照ください
- 5 全国の仲間との出会い、就職後も役立つ同窓生のネットワーク

ゼロから始める農と食





## 理事長メッセージ

*Message*



理事長 森 啓一

私たち「公益財団法人 鯉淵学園」は、昭和23年に「財団法人 農民教育協会」として農林水産省の認可を受けて設立されました。当学園は、これまで7,500名を超える学生・研修生を送り出し、全国に強力なネットワークを築いております。当学園は発足当初から、「教育の本質は個人の完成にあり、確固たる信念により動き、自己の責任を果たし、よく社会を担う人物となる」さらに農業教育という観点から、農業を通じ、「国家再建に命がけて取り組む人物を育成する」を目標としてきました。しかしながら、現在日本の農と食は、衰退の一途をたどっており、食の安全性・食糧問題は日々深刻となっています。これまで鯉淵学園が大切にしてきた価値観教育、人格教育、実践教育を通じて、日本の農と食に大いに貢献できる人材を、皆様と共につくり上げて行きましょう。

## 学園長メッセージ

*Message*



学園長 長谷川 量平

私たち鯉淵学園は、日本の農と食を学ぶ学校です。日本の農村では古くから地域で培った栽培・管理技術と、食品加工・保存技術がありました。今の私たちはそれを忘れつつあるのではないのでしょうか。鯉淵学園では、そうした古来の技術・英知と、現代のICTを中心とした最先端の技術の融和を目指しています。キャンパスでは、様々な技術が取り入れられ、ロボットの導入などもされています。食品加工においても、味噌づくりから最新調理器具まで学ぶことができます。こうした環境で、農と食の世界を牽引する人材の養成をしていると自負しています。

## CONTENTS

アグリビジネス科	P02
アグリビジネスコース	P04
畜産コース	P05
アグリビジネス科の就職	P06
在校生の声	P07
農業技術センター	P08
食品栄養科	P10
食品栄養科のカリキュラム	P13
食品栄養科の就職	P14
在校生の声	P15
チャレンジ!ファームスクール	P16
社会人の学びをサポートする制度/ 企業・団体・地域との連携	P17
キャンパスライフ	P18
施設案内/学園概要	
緑豊かな教育環境	
同窓生ネットワーク ほか	P20

*KOIBUCHI College  
of Agriculture and Nutrition*

# アグリビジネス科

【アグリビジネスコース／畜産コース】

Agribusiness

定員  
35名



## アグリビジネス科 2年間の流れ



## ひろがる農業の世界は多様な可能性に満ちています。

現在のわが国の農業は、農業後継者不足、農業従事者の高齢化、耕作放棄地の拡大、輸入農産物との価格競争など多くの問題を抱えています。併せて近年、大規模な気象災害や地域紛争、さらには輸入肥料・飼料の価格高騰など農産物の安定供給を脅かす事態が起きています。これらの問題は日本のみならず、アジア各国をはじめ世界が抱える共通な問題でもあります。SDGs(持続可能な開発目標)に即した問題解決に向けて、本校での特徴ある2コースの教育を通して持続可能な農業、多くの若者が希望する未来の農業を目指し、様々なことにチャレンジしていきます。

アグリビジネス科長 博士(農学) 高田 良三 教授 【担当 畜産 家畜飼養 ほか】

*Teacher's voice*





## 外国人留学生も受け入れています！

アグリビジネス科では世界各国からの、留学生を積極的に受け入れています、日本人学生と一緒に実習・学習することで、国際交流に資する人材を育成しています。さらに、入学から卒業まで留学生の生活面の不安・在留手続き・進路のサポートもしっかり充実しています。

## 農業について幅広い視点を身につけましょう！

有機農業は関心をもたれている分野で、有機農業を志して入学する学生が毎年います。本校では、一部の圃場が有機農業の認証を取得しており、様々な野菜の栽培を学べると同時に、適切に農薬などを用いた慣行農業も実習で取り組んでいます。近年は非農家出身の入学者も増えていますが、農業について幅広い視点を身につけた上で、将来自分が取り組む分野を見つけていってほしいです。

*Teacher's voice*



平澤 朋美 講師 【担当 有機農業 食用作物 ほか】

## 牛たちと向き合う時間を大切にしよう！

畜産農場では乳牛の飼養管理を中心に、黒毛和種の飼養管理や自給飼料の生産、受精卵の作成などの畜産バイテクも行っています。実習は早朝から行われることもありますが、より多くの時間を牛と接して一頭一頭の牛と向き合いながら牛の様子が分かるようになってほしいと思います。

*Teacher's voice*



高瀬 努夢 講師 【担当 農業生産・機械実習 ほか】

# アグリビジネスコース

Agribusiness Course



## 「育む楽しさ」「販売する責任感」

野菜などの農産物を手塩にかけて育て、多くの人に喜んで食べてもらう農業は、国の基礎的な産業であり、やりがいを感じられる産業です。本コースでは土づくりなどの基本をおさえつつ、多くの作物の栽培技術や知識を学び、初めて農業に触れる学生も自分にあった作物を見つけることができます。また学内に設置している直売所で販売する機会を通じ、販売する責任感とともに、経営感覚を身につけることができます。

特徴  
1

### 集中して農作物に向き合う

実験・実習や演習時間の比率約65%。基礎をふまえた上で集中的に実習を行います。育てる楽しさを実感しながら、自信をもって栽培に取り組む力をつけます。

特徴  
2

### 実習が販売に直結経営 感覚を身につける

実習で育てた農作物は市場出荷や学校内の直売所で販売されるなど「稼ぐ農業」を意識。また農業簿記など農業経営の専門講義やJA職員も視野に入れた講義も充実。

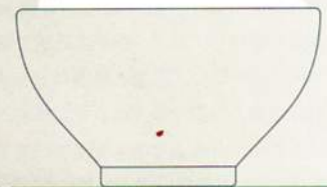
特徴  
3

### グローバルな視点から農業を理解する

外国人留学生との交流により「グローバルな視野」が広がります。この「グローバルな視野」は、就農のみならず、農業・食品関連企業に就職した際、活かすことができます。

#### カリキュラム【主な専門科目】

作物栽培	農業経営	フードシステム	農業協同組合論
農業簿記演習	新規就農	農業生産・機械実習	有機農業



# 畜産コース

Livestock Course



## 「いきもの」が好きな先生・仲間と学び、現場の即戦力へ

畜産分野のうち牛に特化した専門性の高いコース。豊富な企業実習を交えながら深く展開しています。スタッフ・学生たちに理屈ぬきで牛が好きな人が多いのも特徴。仲間と協力して丹精こめた飼育をすることで、牛に初めて触れる学生も楽しみながら実践力を身につけてゆくとともに、家畜人工授精師・家畜体内受精卵移植師の資格なども取得できます。

特徴  
1

### 畜産初心者も安心

初めて牛に触れるのは不安ですが、先生の指導の下で牛をていねいに扱う実習で、牛の基本的な性質をしっかりと理解してゆくことができます。

特徴  
2

### ハイレベルな資格を取得し 自信をもって畜産現場へ

2年制では全国でも数少ない家畜体内受精卵移植師資格が得られるコース。高度な技能・現場対応力を身につけ、自信を持って現場をまかせてもらえる人材に。

特徴  
3

### 最先端の管理技術にふれる

提携企業(有限会社瑞穂農場)での実習では、個体管理システムなどの先端技術を使って1,000頭以上の牛を飼育している大規模生産の現場で実践的に学ぶことが出来ます。

Pick  
up

家畜人工授精師(AI):牛  
家畜体内受精卵移植師(ET):牛

合格率 **100%**

牛削蹄師/家畜商 **取得可能**

### カリキュラム【主な専門科目】

畜産	家畜飼養	家畜栄養
家畜人工授精論	受精卵移植実習	繁殖生理

MILK

# アグリビジネス科の就職

就職・就農サポート

## 1 個別進路相談

担任による進路個別指導に加え、学科教員で進路希望・活動状況を共有することで、多角的に就職活動をサポートします。

## 3 就職ガイダンス

就職意欲向上を目指した本校独自開催のガイダンスの他、茨城県との共催ガイダンスなどに積極的に参加します。卒業生のみならず、業界の先輩の生の声を聴ける機会が豊富にあります。

## 5 同窓会

全国にいる同窓生(20ページ)は、農業・食品・栄養など幅広い分野で活躍しています。業界の情報収集や求人情報などのサポートが得られます。

## 2 就職試験対策

対策講座を開講して、就職活動に有利な資格取得をサポートします。エントリーシート・履歴書の書き方講座や、分野の特徴を踏まえた採用試験・面接練習も行います。

## 4 校外実習

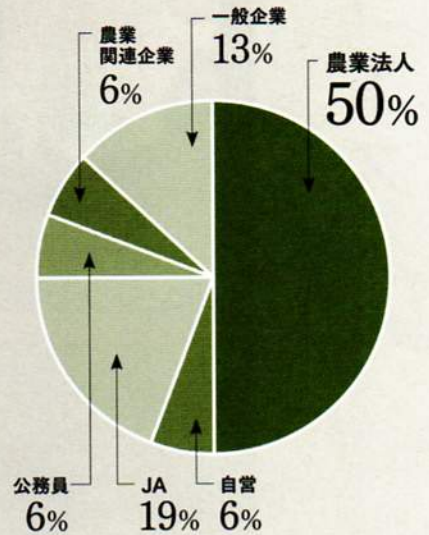
2年生になると、就職活動を意識して学生自身が農業法人・関連企業・JAなどを選定し、アポイントを取るなどして実施する校外派遣実習を行います。

## 6 国際的な広がり・繋がり

留学生は日本文化を、日本人学生は他国・多民族文化に触れることができ、国際的な視野を広げる機会や、卒業後の繋がりが得られます。

アグリビジネス科(令和5年度)

就職率 ▶ 100%  
就農 ▶ 56%



## 国の農業支援策を活用した就農サポートについて

本校は農林水産省の実施している就農準備資金の研修対象機関と認められており、就農計画を審査の上採用された者について年間最大150万円の資金が交付されます。

## 主な就職先・進学実績 (過去5年間)

### 農業生産法人

- ▶ (株)HATAKEカンパニー
- ▶ (株)オールフィールド(鹿島パラダイス)
- ▶ (株)Tedy
- ▶ (株)やさ菜苑
- ▶ (有)菅農塾マルニ
- ▶ (株)イセ食品
- ▶ (株)エッグドリーム八千代
- ▶ (有)都路のたまご
- ▶ (有)瑞穂農場
- ▶ (株)松島牧場
- ▶ (株)フリーデン
- ▶ (有)八王子安澤畜産
- ▶ (株)KURKKU FIELDS

### 組合・法人など

- ▶ 国立研究開発法人 農研機構
- ▶ 独立行政法人 家畜改良センター
- ▶ JA新ひたち野
- ▶ JA水戸
- ▶ JA上伊那
- ▶ 千葉県農業共済組合
- ▶ 茨城北酪農業協同組合
- ▶ 鯉淵学園農業栄養専門学校

### 進学

- ▶ (国)茨城大学(3年次編入)
- ▶ タキイ研究農場付属園芸専門学校
- ▶ 鯉淵学園農業栄養専門学校(研究科)

### 農業関連・一般企業

- ▶ 井関農機(株)
- ▶ (株)クボタ
- ▶ ガーデンショップ花みどり
- ▶ (株)カインズ(カインズホーム)
- ▶ (株)船昌(青果卸売業)
- ▶ (有)フジワラファーム(競争馬育成)
- ▶ (株)エイジェック(人材プロデュース)
- ▶ 筑波乳業玉里工場

### 公務員

- ▶ 陸上自衛隊

## 取得できる資格

- ▶ 専門学校卒業資格(専門士)
- ▶ 日本農業技術検定(1、2、3級)
- ▶ 大型特殊自動車運転免許
- ▶ 農業簿記検定
- ▶ 自動刈払機講習
- ▶ 小型・大型車両系建設機械/小型・大型フォークリフト作業免許
- ▶ 毒物劇物取扱者
- ▶ 危険物取扱者
- ▶ 家畜人工授精師(畜産コースのみ)
- ▶ 家畜体内受精卵移植師(畜産コースのみ)

## 卒業生たちの声

*Seniors' voice*



## 農業で多くの人を笑顔にすることが目標

現在、家族経営でメロン・栗・サツマイモの生産、流通、販売をしています。在学中に農業を学び、友人と楽しい時間を過ごし、他農家での校外学習なども含め多角的に視野を広げました。企業就職よりも、自分に向いている、チャンスがあると感じた実家での就農を選択。メロン一つとっても私の宝物と考え、農業者としてより良い物を作り、広めることで多くの人を笑顔にすることが目標。農業でガッチリ稼ぎます!

令和2年度【園芸・組合コース】卒業 **井坂 龍平 さん**  
※現アグリビジネスコース  
井坂商店 勤務



## 鯉淵学園で学んだ経験が今に活かしている

高校時代、畜産部で共進会に参加して、より良い乳牛を育成する過程に興味を持ち、鯉淵学園に進学、牛の飼養管理を広く学びました。目標としていた家畜人工授精師と家畜体内受精卵移植師の資格を取得し、資格を活かして当組合に就職。現在は授精業務を担当しており、対象の牛が正しく発情しているか診断する際など、鯉淵学園で実習を重ねた経験が活かしていると感じます。今後更に経験を積み、知識を深めていきたいです。

令和3年度【畜産コース】卒業 **小林 浩太郎 さん**  
千葉県農業共済組合 勤務 [家畜人工授精師]



### 農業分野を目指す理由は？

食に直接関わる分野で安全安心のものを作りたいので

将来、友人と一緒に農業をやりたいから

実家が農家。親の後を継ぎ、農業で稼ぐ！

牛が好きだから♡

### 「鯉淵学園」を選んだ理由は？

農業をやるために必要な資格取得と知識技術を学びたいので

2年制で家畜人工授精師と家畜体内受精卵移植師の資格が取得できるから

### 今頑張っていることは？

卒業プロジェクト

農業生産・機械実習

学園内の環境整備

家畜人工授精師・家畜体内受精卵移植師の資格取得

### 好きな科目は？

野菜栽培

体育

畜産実習

解剖生理

### 役に立つ授業・実習は？

野菜栽培

畜産実習・解剖生理

農業生産・機械実習

家畜衛生

### 「鯉淵学園」の好きなところは？

先生と学生の距離が近く、教えてもらいやすい

個性豊かで楽しい人が多い！

実習が多いので、実践的なノウハウを学べる

### 学園生活で大変なところは？

卒業プロジェクトの発表。何回も発表を繰り返して大変だけど発表スキルはUPした！

管理当番実習。朝が早い…

### 卒業後の目標は？

まずは農業機関に就職して経験を積み、資金を貯め、将来的に個人で農業をやる

農業を目指す若い人を増やしていきたい

鯉淵学園で学んだ知識を活かして、実家の農業を継ぐ

家畜人工授精師の資格を活かせる所に就職

### あなたにとって「鯉淵学園」とは？

やる気次第で何でもできる場所

知識・スキルを習得し、成長できる場所

### 「鯉淵学園」を目指す人へ一言

鯉淵学園には魅力がたくさんあるので、ぜひ入学してください！

たくさんの経験や知識が身に付くのでおすすめです！

《アグリビジネスコース》

清水 裕貴 さん

神奈川県立相原高等学校出身

《アグリビジネスコース》

櫻井 悠晴 さん

茨城県立茨城東高等学校出身

《畜産コース》

鈴木 陽太 さん

千葉県立安房拓心高等学校出身

《畜産コース》

佐々木 慶憲 さん

釧路工業高等専門学校出身

Student's voice

在校生たちの声

# 農業技術

農業教育実習

社会人向け研修・農業体験

生産・販売

ICT教育まで

## 本科生農業教育実習

作物・園芸／畜産の両農場にて、年間を通じて農産物の生産管理や家畜飼育管理を基礎から学べます。

## ドローン教育

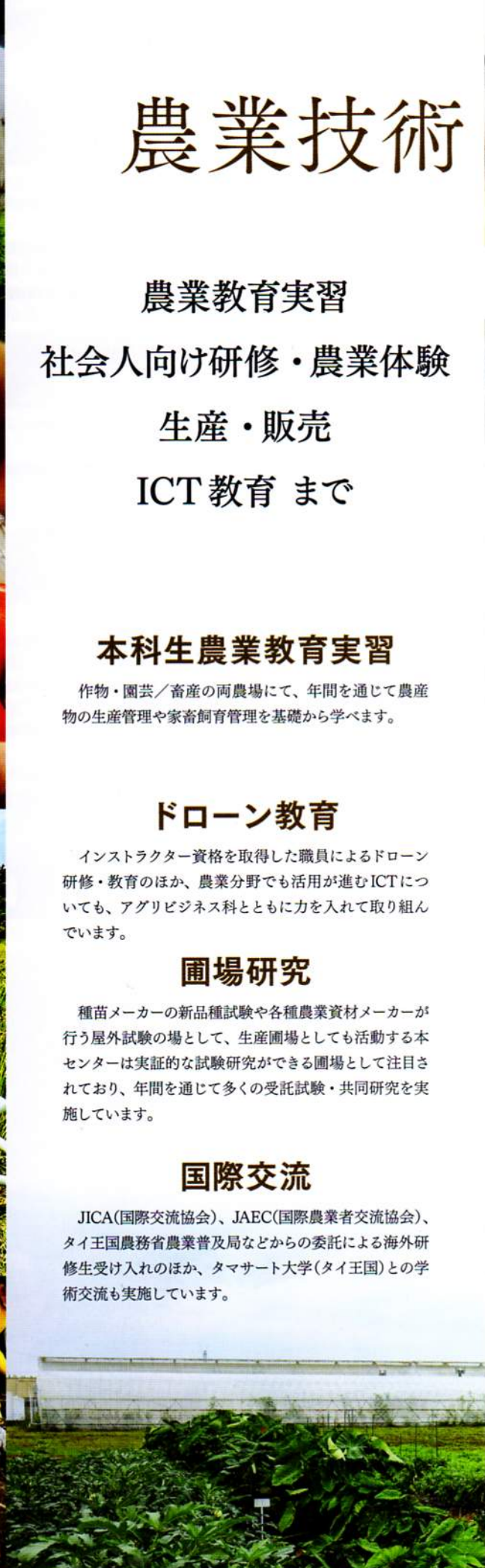
インストラクター資格を取得した職員によるドローン研修・教育のほか、農業分野でも活用が進むICTについても、アグリビジネス科とともに力を入れて取り組んでいます。

## 圃場研究

種苗メーカーの新品種試験や各種農業資材メーカーが行う屋外試験の場として、生産圃場としても活動する本センターは実証的な試験研究ができる圃場として注目されており、年間を通じて多くの受託試験・共同研究を実施しています。

## 国際交流

JICA(国際交流協会)、JAEC(国際農業者交流協会)、タイ王国農務省農業普及局などからの委託による海外研修生受け入れのほか、タマサート大学(タイ王国)との学術交流も実施しています。



# センター

農業技術センターは、令和2年度に作物・園芸農場、畜産農場、研修部門、直売所を統合して組織されました。令和4年度からは食品加工研究室も加わり、オリジナル商品開発に向け取り組んでいます。本科生の農業実習はもとより、『本格的な農業技術を身につけたい』『子供たちに農業体験をさせたい』など各種研修を充実する一方、農業用ドローンなど先進技術の実証研究や企業の受託研究を中心に研究活動を拡充。学内直売所『農の詩』などでの販売活動も行う実践的な農場で農業技術について教育・研究を展開します。

## 農産物直売所

学内農場の農産物を始め、近隣の農家さんや生産者のみなさん、また全国にいる卒業生からの農産物や加工品を販売していると共に、学生教育の場としても活用しています。

## 食育・農業体験

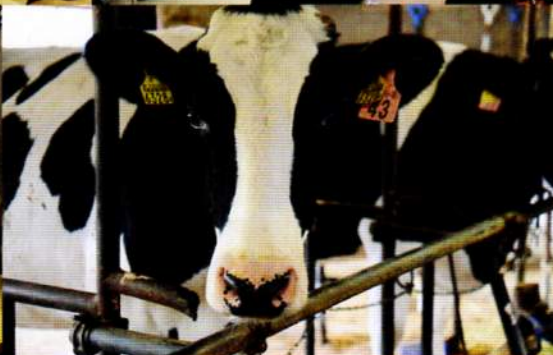
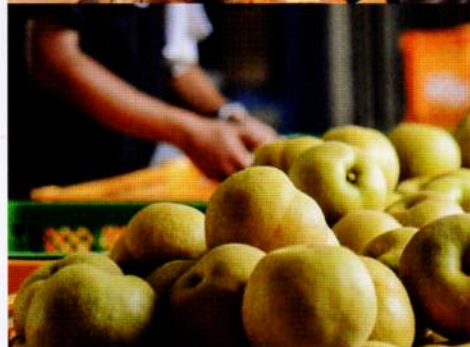
幼稚園生から大学生まで幅広い方たちに食育教育・職業教育の場を提供しており、毎年県内外から多くの方々に参加いただいています。

## 食品加工研究室

学校直営の直売所「農と詩」での販売を目標に、学内農産物や県内畜産物の加工品開発を行っています。アグリビジネス科の学生も食品加工実習で加工スキルを身につけます。

## 鯉淵ひろびろ農園

水戸市より認定を受けている市民農園を開設しています(1区画10坪)。センターにある機具や資材を利用できるほか、職員による家庭菜園アドバイスも。



# 食品栄養科

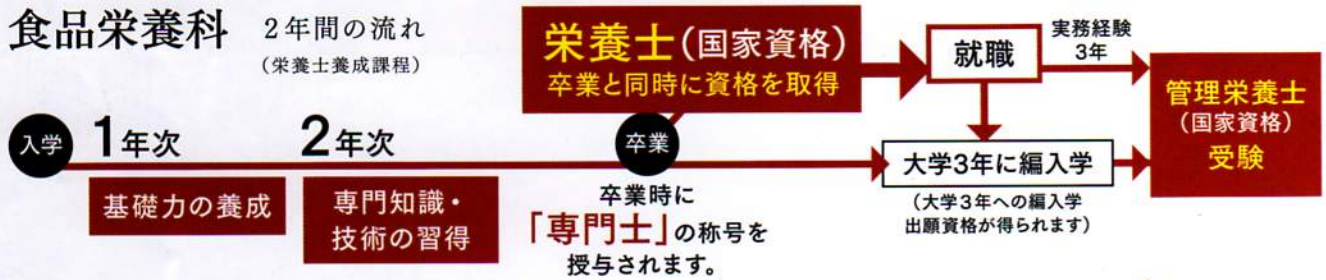
*Food Nutrition*

定員  
40名



## 食品栄養科

2年間の流れ  
(栄養士養成課程)



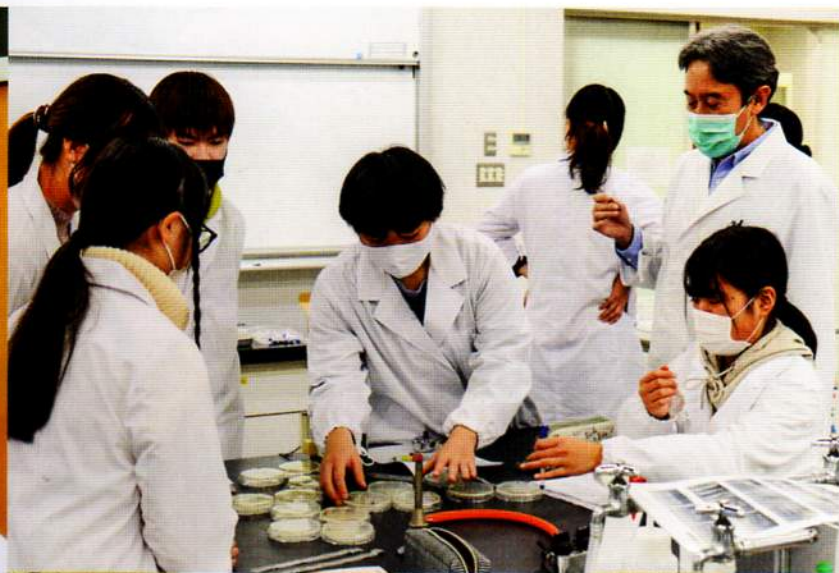
## 多様性を意識した「食業人」たる栄養士を目指そう。

食とは、動物である人間も生きていくうえで必要不可欠な行動ですが、食の効率化が進んだ現代において、伝統的な食材を用いた手間と暇のかかる食活動は衰退しており、多く利用される食材は、簡素な料理に耐え、高機能な性質を持つ200種ほどに減ったとされます。その結果もあり、肥満、栄養失調などの健康問題が増加したばかりではなく、農業においては好まれる農産物の生産に偏重していき、生物多様性の衰退による食料生産システムの基盤を脅かしています。食があつての農であり、農あつての食なのです。次代の栄養士の業務として、ハラル、ヴィーガン、ベジタリアンなど宗教や伝統、主義、健康上の理由などを背景にした食の多様性への対応も求められています。本校での2年間で、単に給食や栄養管理・指導にとどまることなく、多様性を意識した「食業人」たる栄養士を目指しましょう。

食品栄養科長 大熊 哲仁 教授 【担当 食料生産】

*Teacher's voice*





## 食品栄養科公式Instagram

[https://www.instagram.com/koibuchi\\_syokuhin\\_eiyoi/](https://www.instagram.com/koibuchi_syokuhin_eiyoi/)



KOIBUCHI.SYOKUHIN.EIYO

### 給食の現場で必要な知識と技術を伝えたい。

給食提供対象者は乳幼児からお年寄りまで様々です。対象者の身体的、心理的な要素に適した給食を提供する力を身につけるには、現場での経験・スキルアップが最も重要です。校外での実習を通して具体的・実践的な技術指導を行うことと、倫理観や職業観を持たせ、就職後もしっかりと栄養士活動を続けられるようサポートをしたいと思います。

*Teacher's voice*



食品栄養科 副科長  
キャリア教育チームリーダー 管理栄養士 浅津 竜子 教授  
【担当 給食管理学 献立作成演習 給食管理学実習 ほか】

### 食品衛生管理は大切な技術!

栄養士にとって、食品衛生管理は重要な仕事です。しっかりと栄養管理された食事を提供できても食中毒を起こしてしまえば意味がありません。高齢者福祉施設などでは、食中毒が起きると重大な事故につながる場合があります。食べる人の安全を考えられる栄養士になれるよう、2年間しっかり私たち教員と一緒に学修して行きましょう。

*Teacher's voice*



食品栄養科 副科長 博士(農学) 野口 貴彦 教授  
【担当 生化学 生物 食品衛生学 ほか】



## 今、「栄養士」は、社会から強く求められています。

生活習慣病の予防や食品の安全性の問題。大切なのは、食事を単なる栄養素の補給と考えないで欲しいこと。食材の生産現場を十分に理解し、新鮮、安全で美味しい食材とはどのようなものかを知ることは重要です。これらを十分に理解し、給食施設などの現場で自ら考え、対処できる技術を持った栄養士を養成するのが「食品栄養科」です。ここ数年、本科卒業生は「栄養士」として高い就職率を継続しています。

### 栄養士養成教育と2つのチームで学生をしっかりサポート

特徴  
1

#### 実習を中心とした栄養士養成教育

栄養管理・給食の現場で必要とされる知識・技術をしっかりと身につけられるように授業と実習をリンクさせるなどの取組みを行っています。また、自ら考え、積極的に仕事に取り組める栄養士の養成を目指し、授業等にアクティブ・ラーニング(グループワーク、課題解決、双方向型問題解決演習など)を積極的に導入しています。

特徴  
2

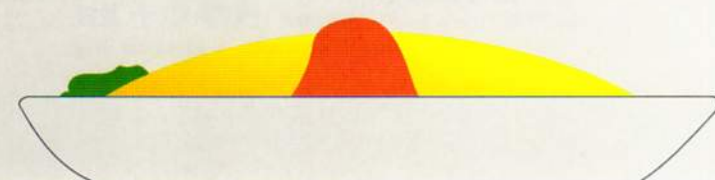
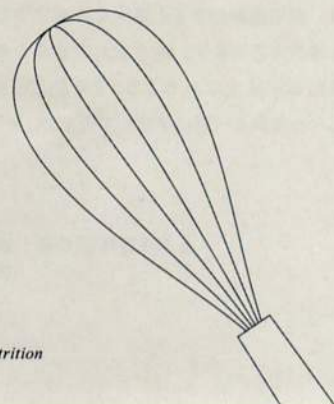
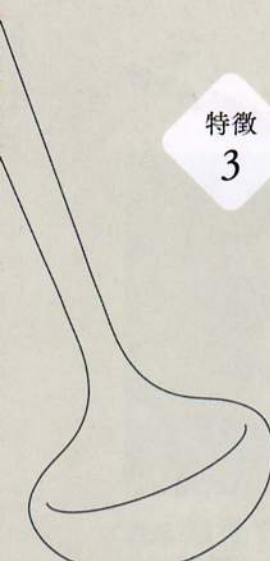
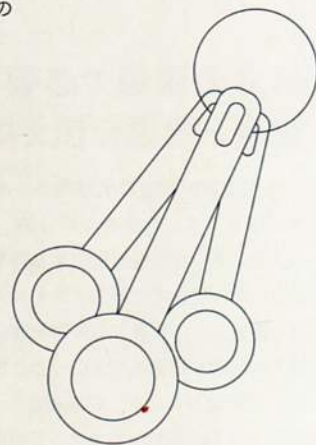
#### 教育・研究チーム

入学後の基礎学力の確認やリメディアル教育(補習など)についても教員が積極的にサポートしています。また、栄養士実力認定試験((一社)全国栄養士養成施設協会)の対策講座を開講し、栄養士として必要な知識の確認・修得を目指しています。

特徴  
3

#### キャリア教育チーム

学生の就職活動について個別指導や校内企業説明会などを開催し、学生の希望を確認しながら企業との橋渡し役をしています。また、調理技術検定を通して栄養士に必要な調理技術指導を個別に行い、自信を持って就業できるようサポートしています。





## 目指す資格 **栄養士** (国家資格) とはどんな資格? どんな仕事?

**Q** 「栄養士」って何をやる仕事なんですか?

**A** 栄養士の重要な仕事は、**毎日の食事のメニューを考え**ること。そして「食事」や「栄養の指導」を通して**みなさんの健康づくりのお手伝いをする**仕事です。

**Q** 栄養士はどんな職場で活躍していますか?

**A** 保育所、学校、福祉施設、病院などの**給食施設**で**食事提供に関わる全ての仕事**や**食品関連企業**(工場など)で**衛生管理**などをがんばっています。

**!** たくさんの人からの「おいしかったよ」「いつもありがとう」がうれしい。それが「栄養士」のやりがいです!

**!** 「栄養士」は、**2年間で取れる国家資格**です!

## 食品栄養科のカリキュラム

### 【基礎分野】

◆ 生物

◆ 化学

◆ 保健体育

など

### 【専門分野】

#### 社会生活と健康

- ◆ 公衆衛生学
- ◆ 社会福祉概論

など

#### 人体の構造と機能

- ◆ 解剖生理学
- ◆ 運動生理学
- ◆ 生化学

など

#### 食品と衛生

- ◆ 食品学
- ◆ 食品衛生学
- ◆ 食品加工学

など

#### 栄養と健康

- ◆ 基礎栄養学
- ◆ 応用栄養学
- ◆ 臨床栄養学

など

#### 栄養の指導

- ◆ 公衆栄養学
- ◆ 栄養教育論
- ◆ 食農教育実習

など

#### 給食の運営

- ◆ 調理学
- ◆ 給食管理学
- ◆ 給食管理学校外実習

など

# 食品栄養科の就職

## 就職サポート

本科の就職サポートは、キャリア教育チームの教員(栄養士・管理栄養士として企業等に勤務経験のある「実務家教員」)が中心となり全面的に学生をバックアップします。

### 1 就職活動支援講座

履歴書・エントリーシート作成講座や就活用マークアップ講座などを実施し、はじめての就活にも安心して、しっかりと臨めるようきめ細かにサポートします。更に一般教養などの筆記試験対策講座や模擬就職面接なども行い学生が自信を持って就活に臨めるよう取り組んでいます。

### 3 就職ガイダンス

1年・後期から「内定を取得した2年生(先輩)による就職活動体験報告会」や卒業生栄養士による「栄養士になってからの実体験報告(講演会)」などを開催し、就活に臨む意欲の向上を目指します。2年・前期には、栄養・給食関連企業を校内に招いて「校内企業説明会(令和4年度実績15社)」「校内就職試験(令和4年度実績4社)」などを実施し、一人一人の学生の活動をサポートします。

### 2 個別進路相談

希望進路(福祉施設、病院、保育園、給食関連企業、進学など)ごとに担当の教員が丁寧にアドバイスをします。何でも相談にのりますので、少しの不安もはっきり解消できます。

### 4 給食管理学校外実習

2年・後期には、学校、病院、福祉施設などで校外実習を行います。学生の就職希望に合う施設を選択することで、イメージのすり合わせができます。

### 5 同窓会のバックアップ

全国にいる同窓生(20ページ)は、農と食(栄養)の各分野で活躍していて、情報提供などのサポートが得られます。

## 主な就職先・進学実績

(過去5年間)

### 社会福祉法人/医療法人

- ▶ (福) ナザレ園
- ▶ (福) もてぎ協栄会
- ▶ (福) 愛の会
- ▶ (福) 翠清福祉会
- ▶ (福) 慈永会
- ▶ (医) 博仁会
- ▶ (福) 敬山会

### 給食関連企業

- ▶ 日清医療食品(株)
- ▶ エームサービス(株)
- ▶ (株)メフォス
- ▶ (株)シダックス
- ▶ 一富士フードサービス(株)
- ▶ (株)東洋食品
- ▶ (株)ビュアフード
- ▶ (株)イートランド
- ▶ 富士産業(株)

### 病院

- ▶ 水戸済生会総合病院
- ▶ 佐久総合病院
- ▶ 茨城県立中央病院
- ▶ 川島クリニック

### 保育園

- ▶ はーとびあ保育園
- ▶ 瓜連保育園
- ▶ 千波保育園
- ▶ 元気の森保育園
- ▶ はーとびあ小吹保育園
- ▶ たんぼぼ保育園

### 一般企業

- ▶ 一番食品(株)
- ▶ (有)久米薬局
- ▶ (株)セイワ食品
- ▶ タマムラデリカ(株)
- ▶ プーランジェリーアンアミー

### 公務員

- ▶ 高萩市役所(一般事務) など

## 食品栄養科就職率

	令和4年度	令和3年度	令和2年度
《就職率》	96.7%	100%	94.1%
《栄養士就職率》	93.2%	80.0%	88.2%

## 卒業生たちの声 *Senior's voice*



### 実験や調理実習で学んだ「人と協力し合う」大切さを忘れずに

私は、子供からお年寄りまで多様な方に健康な献立を作り、提供したい!という想いから栄養士を目指したので、様々な分野の現場で仕事ができる会社を選びました。今は仕込み・盛り付け・発注・洗浄をメインで行いながら、調理を教わっています。目標とする管理栄養士の資格取得も頑張ります。

令和4年度 卒業 **古山 歩 さん**  
(株)メフォス  
【配属先】茨城県立あすなろの郷 勤務



### 食事の面から患者様の治療の手助けが出来る栄養士になりたい

医療関連の業務に携わる祖母や母の影響で、自分も栄養士として医療に関わりたと思ったのがきっかけです。もともと料理に興味があったので、栄養の知識を深めるカリキュラム全般が面白かったですが、特にエネルギー制限やカリウム制限の患者様に対応する際、臨床栄養学で培った知識が役立っています。

令和4年度 卒業 **佐川 汐里 さん**  
富士産業(株)  
【配属先】茨城県立中央病院 勤務



### 食品学、食品衛生学、食品衛生学実験の知識が安心安全な食品提供に不可欠

栄養士資格取得の過程で調理技術や栄養学、衛生管理、衛生学実験などを学べる本学は、美味しく安心安全な食品を提供する職を目指す私に最適でした。現在の業務は、官能検査・水質検査・規格検査などの品質管理。栄養士の知識を活かした役割を通して、お客様に確実な商品を提供し続けていきたいです。

令和4年度 卒業 **飯島 昶瑠 さん**  
一番食品(株)  
関東美野里工場 勤務



### 栄養士を目指す理由は？

病気になった時、食べ物や休養で体調が改善されたので、同じように頑張る人をサポートしたいと思った

生きるうえで不可欠な食事で人を支えたいと思ったから

食や栄養について興味があったから

これからの時代に必要だと思ったから

### 鯉淵学園を選んだ理由は？

充実した授業や実習を受けられると思ったから

農業と栄養をリンクさせて学べるから

調理実習が多く、技術面も磨けると思ったので

### 今頑張っていることは？

2年生の12月に実施される栄養士実力認定試験でA評価をとるため、日々猛勉強中☆

切り物や献立作成の練習

### 好きな科目は？

応用栄養学

調理学実習

発達心理学

### 役に立つ科目は？

献立作成演習

応用栄養学

食品学

調理学実習

大量調理学実習

野田 若奈 さん  
常盤大学高等学校出身

赤城 弥弥 さん  
茨城県立佐和高等学校出身

上山 夕夏 さん  
茨城県立石岡第一高等学校出身

### 鯉淵学園の好きなところは？

調理実習が多く、自分の調理技術を逐一確認でき、技術を向上させられるところ

秋の銀杏並木がすごくきれい！

学生たちだけでなく、先生方もフレンドリーなところ

### 学園生活で大変なところは？

敷地が広いので移動が大変(苦笑)

課題を計画的に終わらせないと次々たまっていく…

### 卒業後の目標は？

給食の現場でたくさんの方を学び、管理栄養士の資格取得を目指す！

栄養士として学校や保育園で働くこと

健康な人向けに栄養管理を行う事業所への就職

自分の経験を活かして幅広い年代の方をサポートできる柔軟な栄養士になりたい

### あなたにとって「鯉淵学園」とは？

自然が多く、心が豊かになる場所(虫は多いけど笑)

自分のターニングポイント！入学して本当に良かった

### 「鯉淵学園」を目指す人へ一言☆

毎日楽しいので、私はこの学校を選んでよかったと思っています！

2年間で確実に知識や技術を伸ばし、安定した職に就きたい方、鯉淵学園でお待ちしています♡

新堀 亜由美 さん  
常盤短期大学出身  
(社会人経験者)

Student's voice  
在校生たちの声

# チャレンジ! ファームスクール



Challenge!  
Farm school

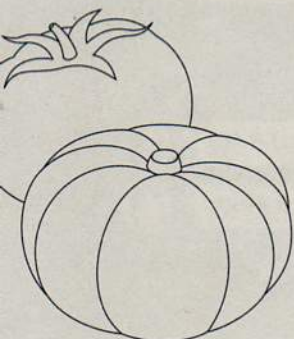
本格的に農業にチャレンジしたい方を対象にした短期研修です。8割が実習の実践的な研修で、土づくりから出荷まで現場で学べます。

2024年5月  
オンライン講義  
開講!!

有機認定圃場で有機農法/自然農法などに取り組めるほか、本校連携企業と展開するアグリテック関連の講義、さらには農と食について学ぶ本校ならではの食品加工保存技術、そして健康を意識した薬膳・漢方関連など、農業・食生活についてあらゆる角度から実践的に学べる機会があります。

研修期間中には自動刈払機・小型/大型車両系建設機械・小型/大型フォークリフトなど各種作業免許や農業簿記・農業技術検定などの資格も取得可能です

12ヶ月コース、6ヶ月コースのほか、オンライン講座も開講しており、さまざまな学びのニーズに応えます。12ヶ月コースは農林水産省による就農準備資金(新規就農者育成総合対策)の対象となる教育課程で、条件を満たした研修生には研修期間中に月12.5万円の就農準備資金が交付されます。



修了生たちの声 (在籍時のコメント)

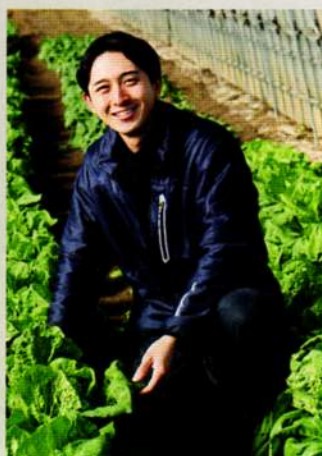
## ゼロから農業を学べるプログラムで安心



私は短期で農業の基礎的な技術や知識が学べる所を探していました。チャレンジファームスクールはゼロから農業を学べるプログラムで希望にぴったりでした。卒業後は果樹園を継承して就農する予定ですが、この研修では高校卒業者・社会人など年齢や性別に関係なく様々な人が受講しているので、今後農業をしていく上で大切な多くの人とのネットワークができました。

令和5年10月入学～令和6年3月卒業(6ヶ月間) 根本 智広 さん【茨城県出身、53歳】

## 農業を実践ベースで学べるのが魅力



知人からの紹介でチャレンジファームスクールを知りました。農業を実践ベースで学べるほか、座学は現役学生の講義を聴講して勉強しています。実習では種まきから出荷まで農業全般を体験的に学べるので農業を始めたい方に役に立つと思います。卒業後は農業法人に就職し、国際的な日本農産物のプレゼンスを高めたいと思っています。

令和5年4月入学～令和6年3月卒業(1年間) 熊澤 太陽 さん【神奈川県出身、22歳】



## 社会人の学びをサポートする制度!

### 教育訓練給付制度

#### 「専門実践教育訓練講座」に指定!

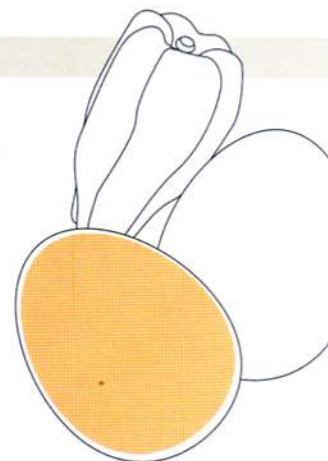
本校の両学科は厚生労働大臣により 専門実践教育訓練講座に指定されており、条件を満たした社会人が本校に入学した場合、キャリア形成を支援する**教育訓練給付制度**が適用されます。

#### 社会人向けの入試制度も実施!

社会人のリスキリング・学び直しによるキャリア形成が広まる中、両学科とも社会人経験者が1~2割ほどを占めています。本校では「**社会人自己推薦制度**」を設けており、社会人の入学を後押ししています。

## 企業・団体・地域との連携!

本校はIT関連、環境調査関連、福祉、ドローンスクールなど農と食に関心のある企業・地域団体との連携を深めており、実証研究などをおこなっています。また、畜産農場を農業生産法人が運営するなど複数の企業が本校キャンパス内に拠点をもち活動しています。このような取り組みも背景に、アグリビジネス科・食品栄養科とも文部科学省のさだめる**職業実践専門課程**に認定されており、農と食の分野の人材育成や地域貢献など社会のニーズに応える事業を強く推進しています。



- 提携企業等
- ▶ (有)瑞穂農場
  - ▶ (株)リバナス
  - ▶ (株)フォーカスシステムズ
  - ▶ (公社)茨城県栄養士会
  - ▶ (株)NTTドコモ
  - ▶ (株)ヤンマー
  - ▶ (株)環境管理センター
  - ▶ 茨城県食生活改善推進員協議会
  - ▶ (株)DAC (DSI ドローンスクール茨城)
  - ▶ ふくろうファーム
  - ▶ (株)メフォス

## 美味しい豚肉の生産 SDGsに即した地域との取り組み

本校では笠間市と協力し、粟を豚に与えた飼育に取り組んでいます。餌の配合や養豚管理、豚肉の成分分析などを学生・職員が研究し、美味しい豚肉生産にむけた開発をしています。これを通じて地産地消、地域貢献、SDGsなどへの取り組みを積極的に行っています。





4月  
April

6月  
June

7月  
July

8月  
August

9月  
September

## 年間 スケジュール

- ▶ 入学式
- ▶ オリエンテーション
- ▶ 学科ガイダンス
- ▶ 前期授業開始

- ▶ プレ農業人フェスタ  
(県農大と合同開催)
- ア畜 小型建設車両講習(希望者)
- ア畜 小型フォークリフト講習(希望者)
- ア畜 自動刈払機講習(希望者)

- ▶ 体育祭
- ア畜 プロジェクト中間発表(2年)
- ア畜 農業技術検定
- ア畜 農業簿記検定

- ▶ 前期期末試験
- ア畜 集中実習(1年)
- ア畜 農家派遣実習(2年)
- 畜 家畜人工授精師講習(2年)
- 栄 大量調理学実習(1年)

- ア畜 農家派遣実習(2年)
- 栄 給食管理学  
校外実習(2年)

# Campus Life

キャンパスライフ

ようこそ!

## 私たちの学校へ 学校生活は一生の宝物

入学式から始まる学園の新学期には、いろいろな行事がもりだくさん。  
色々なイベントがあって、学園生活にもすぐに慣れますよ!



午前 90分×2時限  
教室での講義が中心

学生の1日

午後 90分×2時限  
実習・実験が中心

9:00~10:30

1時限目

10:40~12:10

2時限目

12:10~  
昼休み

13:10~14:40

3時限目

14:50~16:20

4時限目



### 男子寮・女子寮があります!

本校には、現在男女寮合わせて約50室の学生寮があり、希望者が寮で生活します。本校の敷地内にあるので、通学に便利で安心して生活できます。運営は寮生が行っており、寮生活を通して協調性を養うことができます。



### 学生カウンセリング

学生生活の不安などを気軽に相談するカウンセリングを水戸市内のクリニックの協力の下、実施しています。

### 自家用車通学もできます!

駐車場を完備しており、許可を受けた学生は1年次から自家用車通学が可能です(要駐車料金)。

### バス通学補助制度あり

8:40頃 ※JR到着時刻により変更 | 16:50頃  
友部駅でバス乗車 | 友部駅までバスで下校

10月  
October

- ▶ 後期授業開始
- ▶ 農業祭
- ア 意見発表会(1年)
- ア 農家派遣実習発表会(2年)

11月  
November

- ▶ 学園祭(いちよう祭り)
- ▶ 三者会
- ア 農業技術検定(2級実技)
- ア 農業簿記検定
- 米 給食管理学  
校外実習報告会

12月  
December

- ア プロジェクト最終発表会(2年)
- 畜 家畜体内受精卵移植師講習(2年、希望者)
- 米 栄養士実力認定試験(2年)
- 米 給食管理学実習(1年)

1月  
January

- ア 大型建設車両講習(希望者)
- ア 大型フォークリフト講習(希望者)

2月  
February

- ▶ 後期期末試験

3月  
March

- ▶ 卒業式

▶ 学園全体

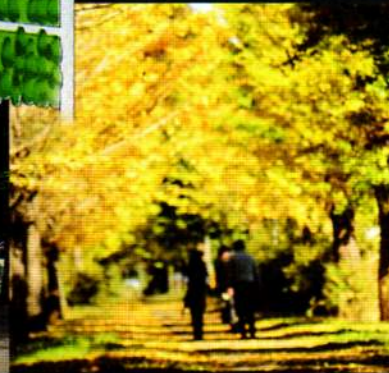
ア アグリビジネスコース 畜 畜産コース 米 食品栄養科

# 緑豊かな教育環境

本校は全国第2位の農業生産額をほこる茨城県の水戸市中心部から15kmほど南西にあります。キャンパス内は畑のほかにも緑が多く、ゆったりとした環境で学べます。

## 学園の特徴

- ① 本館
- ② 創立50周年記念図書館
- ③ 学生ホール
- ④ 食品総合実験棟
- ⑤ 教室棟
- ⑥ 調理実習室
- ⑦ 植物バイオ棟(生物工学)
- ⑧ 学生寮
- ⑨ 集団給食実習棟
- ⑩ 農産物直売所「農の詩」
- ⑪ 有機認定圃場
- ⑫ 果樹園
- ⑬ ハウス
- ⑭ 水田
- ⑮ 食品加工研究室
- ⑯ 畜産農場
- ⑰ 畜産バイオ棟
- ⑱ イチョウ並木
- ⑲ 農業生産法人との提携圃場



# 広がる鯉淵学園同窓生ネットワーク

本校は、「鯉淵学園」として開学以来、日本全国・世界に多くの卒業生を輩出してきました。仕事を決める時、あるいは仕事で悩んだ時、頼りになるのが同窓会ネットワークです。この全国に広がるネットワークも鯉淵学園の「強み」のひとつです。

海外出身者も  
鯉淵学園卒業生として  
活躍しています！

全国に広がる鯉淵学園同窓生(令和6年4月1日現在)  
**47都道府県に6,408名**

- ▶ タイ 17名
- ▶ ベトナム 3名
- ▶ インドネシア 5名
- ▶ インド 1名
- ▶ ネパール 2名
- ▶ 中国 1名
- ▶ 台湾 1名
- ▶ セネガル 1名
- ▶ マレーシア 1名



- ▶ 北海道 215名
- ▶ 東北 884名
- ▶ 関東 2,511名
- ▶ 北陸・中部 1,150名
- ▶ 関西 400名
- ▶ 四国・中国 586名
- ▶ 九州 505名
- ▶ 沖縄 157名



Japan  
茨城  
1,483名

20 施設を  
360°ぐるっとご紹介

# VR キャンパス ツアー

実験や実習をする各種教室から、農場や畑と  
いった実習場、販売実習もできる直売所まで、  
鯉淵学園ならではの魅力を360°ぐるっとご紹介  
します!



<https://koibuchi.ac.jp/tour/>

## Open Campus

オープンキャンパス

### 広大な キャンパスを体験 しよう!

本校を肌で感じることができるオープンキャンパス!当日は、学校説明・施設見学・農業/栄養体験・プレ講義・個別進学相談会を実施しております。ひろびろとしたキャンパスで農業・栄養についての学びを体験しよう!

日程・イベント内容はコチラ



- バス/茨城交通「鯉淵学園」または「鯉淵学園銀杏並木前」下車(JR常磐線友部駅から10分、JR常磐線水戸駅から40分)
- タクシー/JR常磐線友部駅から8分

募集要項・願書・資料等のご請求は、電話、メール、LINE  
いずれでもお気軽にお問い合わせください(担当:学務部)



公益財団法人 鯉淵学園

## 鯉淵学園農業栄養専門学校

茨城県所管・農業団体支援/厚生労働大臣指定

〒319-0323 茨城県水戸市鯉淵町 5965

Tel.029-259-2811(代) Fax.029-259-6965

詳しい情報はホームページでも  
ご覧いただけます。

こいぶちがくえん 検索



<https://www.koibuchi.ac.jp/>

|学務課|  
E-mail

[kyoumu@mail.koibuchi.ac.jp](mailto:kyoumu@mail.koibuchi.ac.jp)



LINE LINEアカウント  
ID:@aao4522p

で気軽にご相談承ります。最新情報もお届けします。



